

STORAX[®]



Bouwplaten





Contactpersonen



Danny Brabants
Commercieel directeur

Tel: +32 468 09 68 99
brabants@storax.be



Rudy van Meldert
Technisch directeur

Tel: +32 493 06 85 11
vanmeldert@storax.be



Geert Spruyt
Sales manager

Tel: +32 495 76 05 49
spruyt@storax.be

Storax Belgium B.V.

Kantoor/magazijn : Dompel 3, 2200 Herentals
Telefoon : +32 14 71 35 82
E-mail : storax@storax.be
Website : www.storax.be

Leveringsvoorwaarden

Levering : Franco door geheel België.

Prijzen : Exclusief BTW en prijswijzigingen voorbehouden.

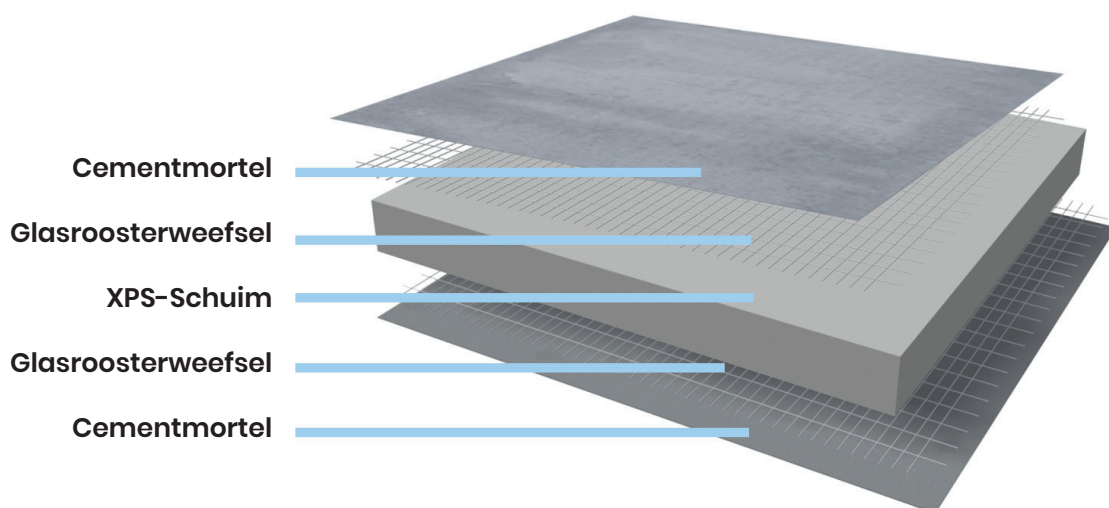
Inhoudsopgave

Bouwplaten	4
Technische eigenschappen	5
Montage	7
Bouwplaat buiskasten	11
Bouwplaat toiletbox	13
Accessoires	14

Storax bouwplaten: lichte bouw- en isolatieplaten voor vloeren, muren en plafonds, ideaal voor de individuele inrichting van wastafels en scheidingswanden én voor de bekleding van hangtoiletten, badkuipen en leidingschachten. Eenvoudige verwerking, hoge belastbaarheid en bestand tegen water en vocht

Een bijzonder kenmerk van de Storax- bouwplaten, is het unieke oppervlak in honingraatstructuur. Dit innovatieve oppervlak heeft veel praktische voordelen: Het in de speciale mortel geïntegreerde glasvezelweefsel wordt hierdoor volledig omgeven. Daardoor kunnen de optredende mechanische spanningen optimaal door het glasvezelweefsel opgevangen worden. Dat heeft een duidelijke stabiliteitsverhoging van de bouwplaten tot gevolg. De hechtsterkte van de tegellijm wordt verder verbeterd. De maximale schuifkracht wordt verhoogd.

Daardoor kunnen (bij gebruik van geschikte lijmen) minerale bedekkingen met een oppervlaktegewicht van maximaal 61 kg/m² in verticale positie op de Storax- bouwplaat standaard gekleefd worden.



Afmetingen Storax bouwplaten:

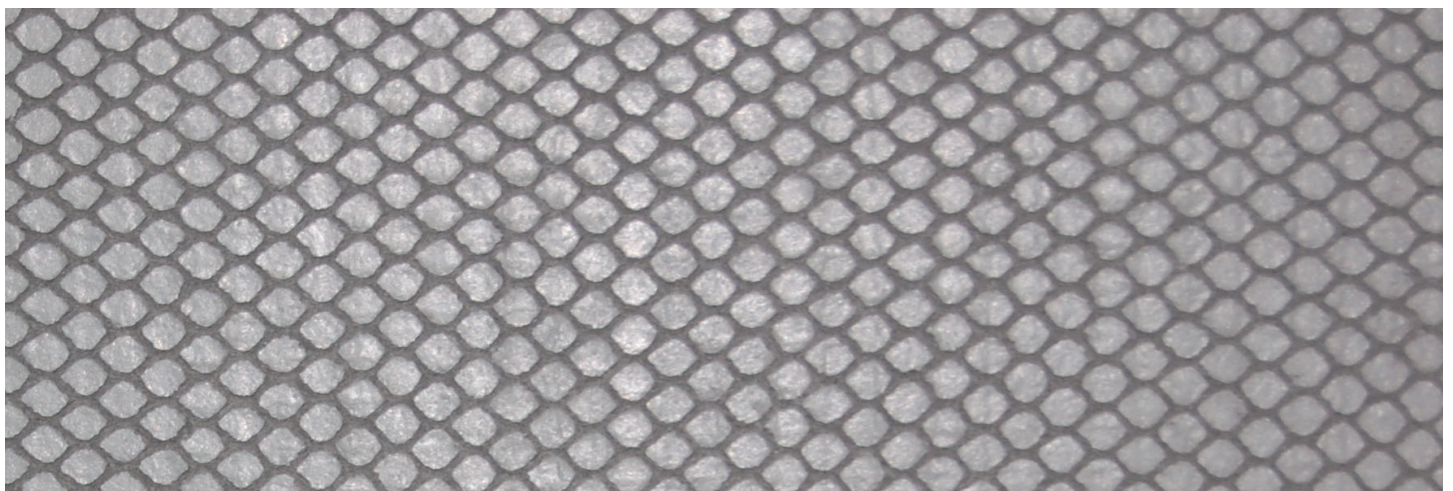
Product	Dikte mm	Lengte mm	Breedte mm
Storax bouwplaat	4	1.250	600
Storax bouwplaat	6	1.250	600
Storax bouwplaat	10	1.250 / 2.600	600 / 900 / 1.200
Storax bouwplaat	12,5	2.600	600 / 900 / 1.200
Storax bouwplaat	20	2.600	600 / 900 / 1.200
Storax Bouwplaat	30	2.600	600 / 900 / 1.200
Storax bouwplaat	40	2.600	600 / 900
Storax bouwplaat	50	2.600	600 / 900
Storax bouwplaat	60	2.600	600
Storax bouwplaat	80	2.600	600
Storax bouwplaat	100	2.600	600

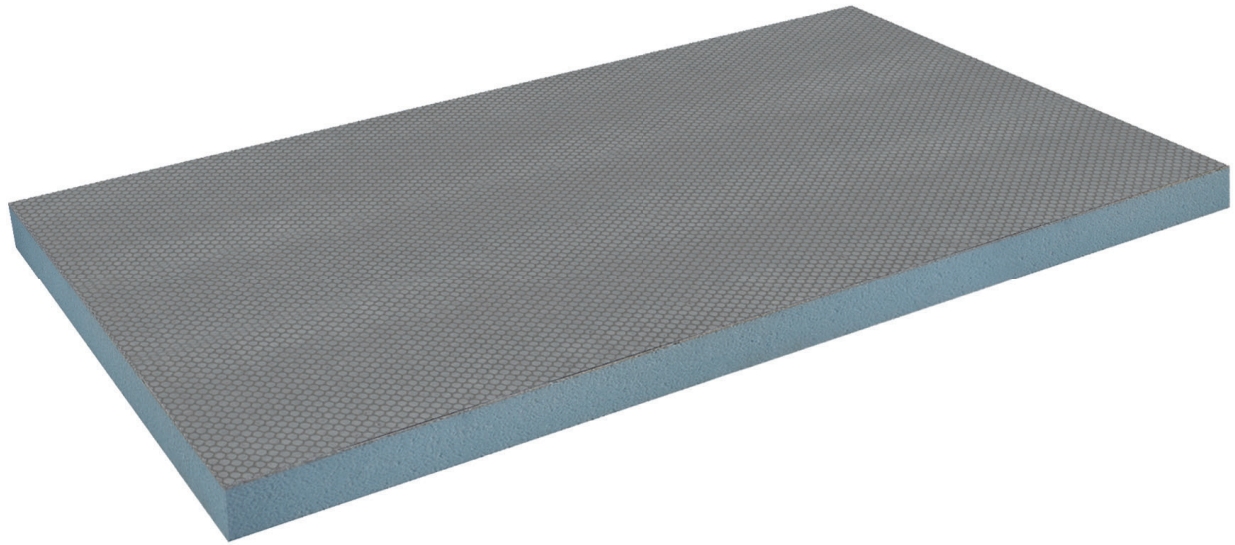
Technische eigenschappen

Technische eigenschappen Storax bouwplaat:

Eigenschap	Dikte mm	Test / Norm	Resultaten
Oppervlaktegewicht (tol.: +/- 10%):			
Storax bouwplaat	4		3,60 kg/m ²
Storax bouwplaat	6		3,70 kg/m ²
Storax bouwplaat	10		3,90 kg/m ²
Storax bouwplaat	12,5		4,00 kg/m ²
Storax bouwplaat	20		4,25 kg/m ²
Storax bouwplaat	30		4,60 kg/m ²
Storax bouwplaat	40		4,95 kg/m ²
Storax bouwplaat	50		5,30 kg/m ²
Storax bouwplaat	80		6,40 kg/m ²
Drukbestendigheid bij 10% compressie:			
		DIN EN 826	
Storax bouwplaat 50	50		4,4 kN/m ²
Wateropname bij langdurig onderdompelen:			
		DIN EN 12087	
Storax bouwplaat 12,5	12,5		< 4,4 Vol%
Storax bouwplaat 20	20		< 3,7 Vol%
Storax bouwplaat 30	30		< 2,7 Vol%
Storax bouwplaat 40	40		< 1,9 Vol%
Brandgedrag			
		DIN EN 13501-1	E*
Toepassingstemperatuur			
			- 50°C - +75°C
Toleranties			
		Lengte	± 2 mm
		Breedte	± 2 mm
		Dikte	± 1 mm

*Het geteste brandgedrag werd bepaald bij een 50 mm dikke Storax bouwplaat.





Technische eigenschappen van het XPS-polystyreenhardschuim:

Eigenschap	Test / Norm	Resultaten
Schijnbare dichtheid	DIN EN 1602	> 30 kg/m ³
Warmtegeleidingscapaciteit na 5 jaar	DIN EN 13164	0,034 W/mK
Drukbestendigheid bij 10% compressie	DIN EN 826	300 kN/m ²
Wateropname bij langdurig onderdompelen	DIN EN 12087	< 1,0 Vol%
Capillariteit		zero

Warmtedoorgangscoefficiënt/warmtedoorgangswaarde van Storax bouwplaten

Product	Dikte mm	U-waarde [W/(m ² K)]	R-waarde [(m ² K)/W]
Storax bouwplaat	4	4,25	0,24
Storax bouwplaat	6	3,42	0,29
Storax bouwplaat	10	2,46	0,41
Storax bouwplaat	12,5	2,09	0,48
Storax bouwplaat	20	1,44	0,69
Storax Bouwplaat	30	1,02	0,98
Storax bouwplaat	40	0,79	1,26
Storax bouwplaat	50	0,65	1,55
Storax bouwplaat	60	0,54	1,84
Storax bouwplaat	80	0,42	2,41
Storax bouwplaat	100	0,34	2,98

Montage van bouwplaten

Storax bouwplaten zijn geschikt voor bevestiging op de vloer en aan muren.

De montage op de vloer wordt altijd uitgevoerd door volledige verlijming zonder holle plaatsen op een dragende ondergrond. Indien nodig kunnen de bouwplaten bovenop de verlijming ook vastgeschroefd worden. De bevestiging moet met een wildverband uitgevoerd worden. Reken met ong. 5 schroefbevestigingen per m²

De montage aan wanden wordt bij voorkeur verticaal uitgevoerd. Houd rekening met een wildverband. Als ondergrond zijn zowel houten als metalen frames en muren van bakstenen of beton geschikt.

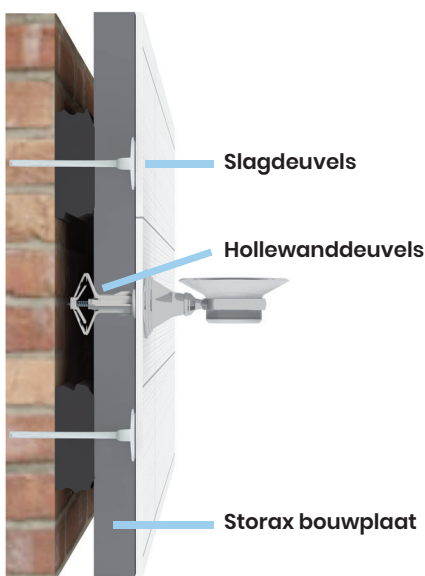
e bouwplaten kunnen door schroefverbindingen, door volledig of gedeeltelijk verlijmen, of een combinatie ervan, gemonteerd worden. Storax bouwplaten in alle leverbare diktes zijn geschikt, waarbij platen van 4 mm en 6 mm enkel geschikt zijn voor volledige verlijming op een dragende ondergrond.

Montage van bevestigingen

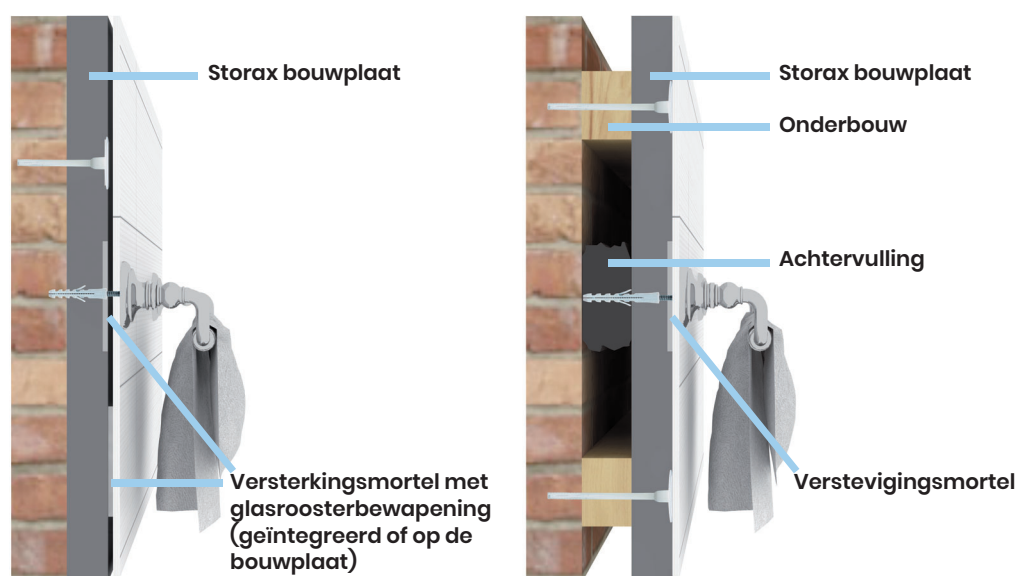
Voorbeeld voor de montage van deuvels:

- Bevestigingen voor lichte belastingen met hollewanddeuvels (bv. zeepbakje, beker voor tandenborstel)
- Bevestigingen voor grotere belastingen (bv. handdoekhouder)

Lichte belastingen



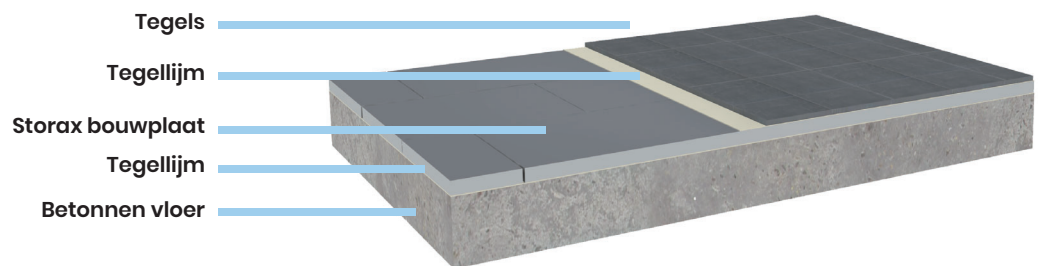
Grotere belastingen



Montage op de vloer

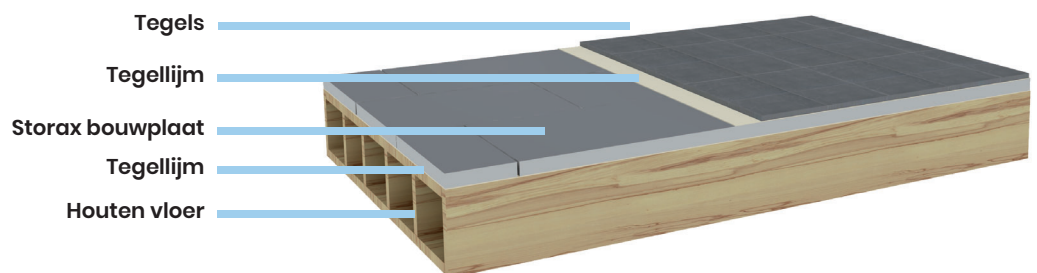
Werkstappen voor het leggen van Storax bouwplaten op betonnen vloeren

01. De ondergrond moet egaal, stof-, olie- en vetvrij, droog en draagkrachtig zijn. Indien nodig (bv. bij nieuw of niet-draagkrachtig beton) is er een fundering nodig.
02. We raden aan om een opgewaardeerde cementachtige tegelijm te gebruiken die met een tandtruweel op de ondergrond aangebracht wordt en waarin de Storax bouwplaat nat en volledig geïntegreerd wordt.
03. Bij het leggen van Storax bouwplaten moet er gelet worden op een wildverband en installatie over het volledige oppervlak (de voegen van de bouwplaten mogen elkaar niet kruisen).
04. Alle voegen moeten met glasroosterweefsel dat in een opgewaardeerde cementachtige tegelijm geïntegreerd wordt, gewapend worden.



Werkstappen voor het leggen van Storax bouwplaten op houten vloeren

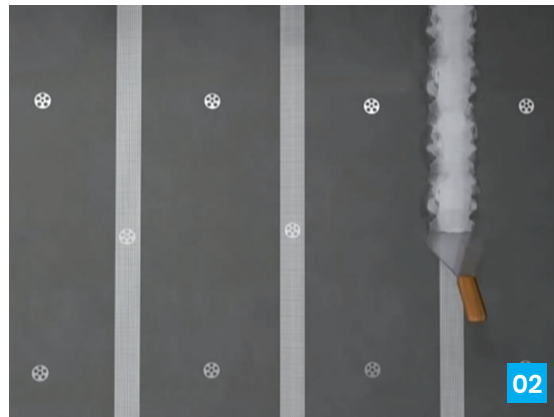
01. Voor het leggen op houten ondergronden raden we Storax bouwplaten met een minimale dikte van 10 mm aan.
02. De ondergrond moet egaal, stof-, olie- en vetvrij, droog en draagkrachtig zijn. Het gebruik van een geschikte fundering ter voorbereiding van de ondergrond moet gecontroleerd worden.
03. We raden aan om een opgewaardeerde cementachtige tegelijm te gebruiken die met een tandtruweel op de ondergrond aangebracht wordt en waarin de Storax bouwplaat nat en volledig geïntegreerd wordt.
04. Bij het leggen van Storax bouwplaten moet er gelet worden op een wildverband en installatie over het volledige oppervlak (de voegen van de bouwplaten mogen elkaar niet kruisen).
05. We raden aan om de bouwplaten op de ondergrond te bevestigen door gebruik te maken van roestvrije (stainless steel) schroeven of nagels en rozetten. Er moeten 5 bevestigingen per m² gemaakt worden, met een afstand van 30 mm van de randen / hoeken en in het midden van de bouwplaat.
06. Alle voegen moeten met glasroosterweefsel dat in een opgewaardeerde cementachtige tegelijm geïntegreerd wordt, gewapend worden.
07. Na uitharding van de tegelijm (afdichtingssysteem) kunt u starten met het installeren van de vloerverwarming volgens de instructies van de producent.



Algemene opmerking:

In gedeeltes waarbij er rekening moet gehouden worden met belasting door waterdruk of waarvoor er bouwvoorschriften, normen en andere regels van toepassing zijn, moet er een geschikt systeem voor het afdichten van de ondergrond gebruikt worden.

Montage aan muren



Bouwplaten op staanderwanden in droge montagebouw

In principe zijn alle bouwplaten vanaf een dikte van 10 mm geschikt voor montage op staanderwanden. Bij platen met een dikte van 10 mm en 12,5 mm raden we een standerafstand van 300 mm aan. Bouwplaten vanaf een dikte van 20 mm kunnen gemonteerd worden als de afstand tussen de standers 600 mm bedraagt.

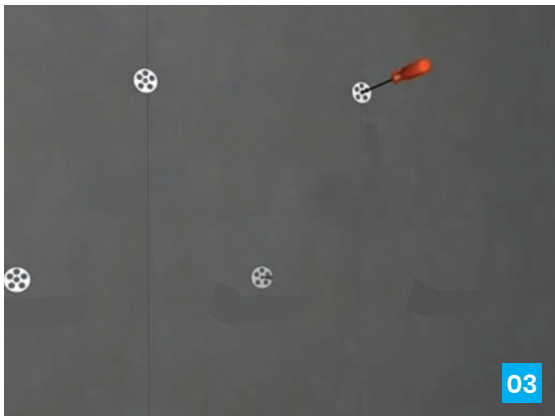
De schroefbevestiging van de bouwplaten wordt afhankelijk van de uitvoering van het staanderwerk met spaxschroeven of zelfsnijdende plaatschroeven met gebruik van rozetten uitgevoerd. Hierbij moeten de schroeven minstens 20 mm langer zijn dan de dikte van de bouwplaat.

Werkstappen

01. Plaat aan de bevestigingspunten (5 stuks/m²) doorprikken en mortelkluit aan de achterzijde aanbrengen
02. Plaat tegen de muur plaatsen en positioneren
03. Aan de gemarkeerde plaatsen deuvels plaatsen en de platen vastschroeven.
04. De plaatverbindingen en rozetten met glasroosterweefselstroken wapenen, vervolgens betegelen.

Algemene opmerking voor alle toepassingen:

Let erop dat de verbindingen tussen de platen met glasroosterweefselstroken afgedekt en gewapend worden waarbij de glasroosterweefselstroken in de flexibele lijm geïntegreerd moeten worden.



Bouwplaten op minerale ondergronden

Op egale, draagkrachtige ondergronden wordt de Storax bouwplaat met een kunststofopgewaardeerde tegellijm (flexibele lijm) gekleefd. Bovendien kan het zinvol zijn om de bouwplaten op de ondergrond vast te schroeven, vooral als de draagkracht van de ondergrond of de hechting van de flexibele lijm op de ondergrond onvoldoende is. Gebruik hiervoor altijd de rozetten en houd rekening met 5 schroeven per m².

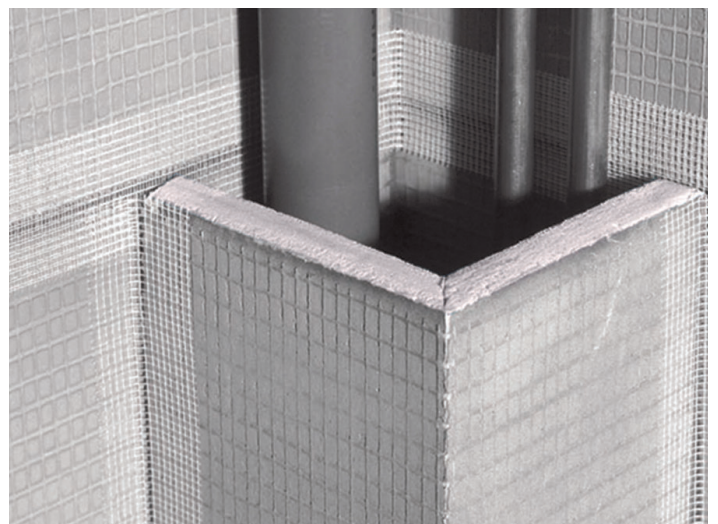
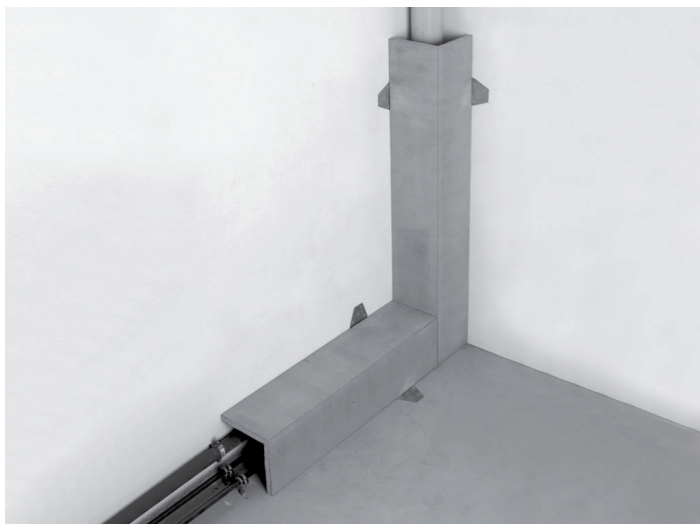
Op oneven wanden valt het aan te raden om de Storax bouwplaat aan de schroefbevestigingspunten (5 punten per m² = 8 stuks per plaat - 2.500 x 600 mm) met een schroevendraaier te doorprikken en aan de achterzijde van deze plaatsen een mortelkluit van flexibele lijm aan te brengen. Vervolgens wordt de plaat tegen de muur gedrukt en naar wens gepositioneerd. Na uitharding van de mortelkluit worden de deuvels aan de markeringen geplaatst en de platen vastgeschroefd met gebruik van rozetten. Voor deze toepassing raden we bouwplaten aan met een minimale dikte van 20 mm.

Werkstappen

01. Plaat aan de bevestigingspunten (5 stuks/m²) doorprikken en mortelkluit aan de achterzijde aanbrengen
02. Plaat tegen de muur plaatsen en positioneren
03. Aan de gemarkeerde plaatsen deuvels plaatsen en de platen vastschroeven.
04. De plaatverbindingen en rozetten met glasroosterweefselstroken wapenen, vervolgens betegelen.

Algemene opmerking voor alle toepassingen:

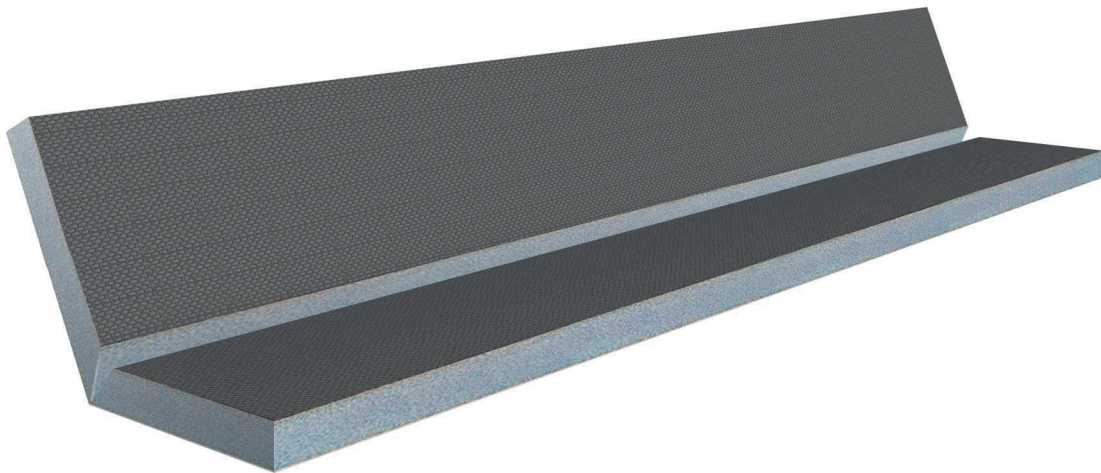
Let erop dat de verbindingen tussen de platen met glasroosterweefselstroken afgedekt en gewapend worden waarbij de glasroosterweefselstroken in de flexibele lijm geïntegreerd moeten worden.



Bouwplaat Buiskasten

Storax bouwplaat buiskasten zijn ideaal voor de bekleding van buizen, de inrichting van opbergplaatsen en rekken of andere creatieve toepassingen.

Door het gebruik van prefab buiskasten kan de benodigde tijd voor het maken van buisbekledingen op de werf duidelijk gereduceerd worden.



Afmetingen

Product	Dikte mm	Beenlengte mm	Lengte mm
Buiskasten 150/150	20	150 x 150	1.250 / 2.500 / 2.600
Buiskasten 200/200	20	200 x 200	1.250 / 2.500 / 2.600
Buiskasten 300/300	20	300 x 300	1.250 / 2.500 / 2.600
Buiskasten 200/400	20	200 x 400	1.250 / 2.500 / 2.600

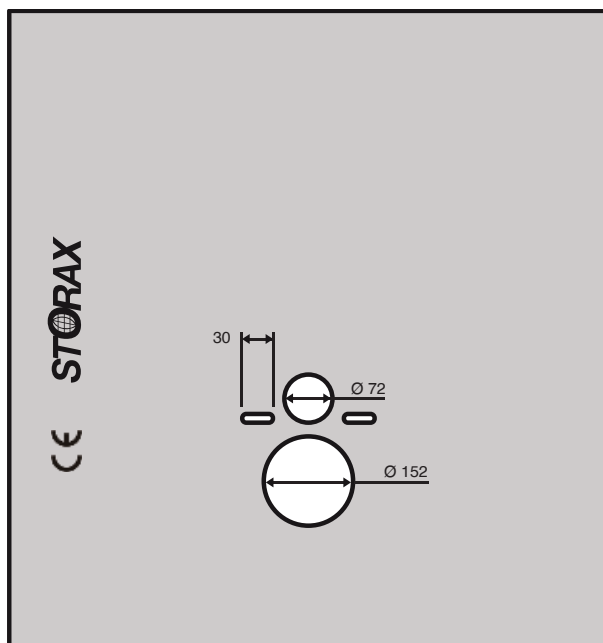
Andere afmetingen kunnen op aanvraag geleverd worden.

Bouwplaat Toiletbox

Storax bouwplaat toiletbox en voorwandinstallatie zijn prefab bekledingen die gemaakt zijn van 20 mm dikke Storax bouwplaten.

Door gebruik te maken van Storax - toiletbox en voorwandinstallatie verkleint de benodigde tijd voor de installatie en het afval bij het versnijden.

Storax toiletboxen zijn in verschillende afmetingen leverbaar.



Afmetingen

Product	Dikte mm	Breedte mm	Hoogte mm	Diepte mm
STVB	20	1.200	1.250	-
STVBXL	20	1.500	1.250	-

Andere afmetingen kunnen op aanvraag geleverd worden.

Accessoires



ACC001 – Wapeningsstroken 25 m x 100 mm

Glasroosterweefselstroken worden in de voegen van tegen elkaar liggende bouwplaten in hoogwaardige flex-tegellijm geïntegreerd om scheuren te voorkomen.

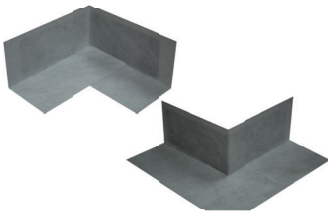
VE = 1 stk.



ACC002 – Afdichtingsband 10 m x 125 mm

Afdichtingsbanden worden in de voegen en bruggen gebruikt om de ondergrond tegen binnendringend water af te dichten.

VE = 1 stk.



ACC003 – Afdichtingsband voor binnen- en buitenhoeken

Voorgevormde afdichtingsbanden voor toepassing in binnen- en buitenhoeken.

VE = 1 stk.



ACC004 – rozet

Leverbaar in verzinkt metaal of kunststof. Voor veilige mechanische bevestiging met schroeven en nagels.

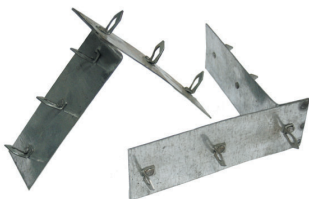
VE = 20 stks.



ACC005 – Wandbevestiging

Mechanische bevestiging van de bouwplaten aan de muur of op de vloer.

VE = 2 stks.



ACC006 – Verbindingsstuk 90°

Verbindingsstuk voor de mechanische bevestiging van de bouwplaten in een hoek van 90° tegenover elkaar.

VE = 2 stks.



ACC007 – Verbindingsstuk 180°

Verbindingsstuk voor de mechanische bevestiging van de bouwplaten in een hoek van 180° tegenover elkaar.

VE = 2 stks.



ACC008 – Afdichtingsmortel

Waterdichte mortel voor integratie van de wapeningsstroken, afdichtingsbanden en het verlijmen van de bouwplaten.

VE = 1 stk.

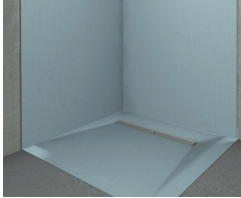
Accessoires



ACC010 - PU - Lijm

Lijm en afdichtingsmassa

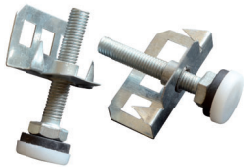
VE = 12 stks.



ACC012 - Afdichtingsfolie

De folie is waterdicht, direct betegelbaar en is geschikt voor het afdichten van muur en vloer. Afmetingen 2.500 x 950 mm.

VE = 1 stk.



ACC013 - Instelbare voeten

Instelbare voeten voor een optimale positionering van bekledingen, vooral op oneven ondergronden - ideaal voor de bekleding van badkuipen.

VE = 2 stks.



Het Storax leveringsgamma

- Vloermatkaders
- Dekfels
- Bouwplaten
- Douchegoten
- Folies
- Tegelfprofielen
- Tegellijmen
- Afdichtingen
- Tegelf- en plankendragers
- Antislip
- Hoekbeschermers
- Voegprofielen
- Trapneuzen
- Schopplaten en speciaal zetwerk
- Plinten en vloerprofielen
- Vluchtluiken
- Dak- en inspectieluiken
- Dakluikladders en schaartrappen
- Brandwerende wandluiken en deuren